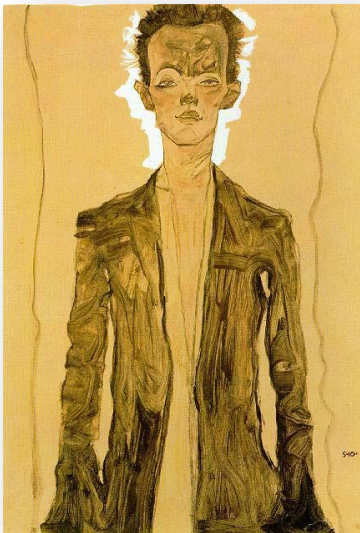


Братья Дориана Грея

Так можно назвать двух выдающихся художников, умерших молодыми



Обри Винсент Бердслей (1873 – 1898) – английский рисовальщик. В многочисленных иллюстрациях к книгам и журналам Бердслей развивал декадентские и символистские тенденции искусства. Испытывал влияние поздних прерафаэлитов и средневековой японской гравюры. Virtuозное, утончённо-причудливое искусство рисовальщика, с игрой силуэтов и контурных линий определило многие характерные черты стиля «модерн».



Эгон Шиле (1890 – 1918) – австрийский художник и литератор. Родился в семье станционного смотрителя. Окончив Венскую академию, где его успехи казались незначительными, попал под влияние мастеров модерн венского сецессиона. Участвовал в многочисленных художественных выставках, снискав достаток, успех и известность, в т.ч. и скандальную. В творчестве постепенно эволюционировал – от безусловного следования стилю модерн к экспрессионизму.

Ненависть XIX века к реализму – это ярость Калибана, увидевшего себя в зеркале.

Ненависть XIX века к романтизму – это ярость Калибана, не находящего в зеркале своего отражения», – написал О. Уайлд в «Портрете Дориана Грея».

Наступившая эпоха нуждалась в таком живописном отражении, которое могло бы элегантно льстить оригиналу, при этом обладая достаточным сходством с ним.

Искусство стиля модерн стало тем зеркалом, которое недолго, но изящно отвечало на вопрос: «Кто на свете всех милее?» К сожалению, модерн оказался несколько эфемерным созданием, как и многие из его заметных представителей.

Английский рисовальщик Обри Бердслей прожил всего 25 лет, профессионально в раннем детстве: Бердслей писал пьесы, ставил их, играл в них. На некоторые из осуществлённых им постановок собиралось до 3-х тысяч зрителей. В 11-м возрасте он сочинял пьесы для фортепиано, которые исполнял с блеском. Для Бердслея была характерна смена эмоций – от эпизодов ажитированной энергии до депрессивных спадов и вялости, что наводит





психиатров на определённые диагностические подозрения и гипотезы.

Туберкулёз художника неизменно напоминал ему о той зыбкой грани между жизнью и смертью, на которой Бердслей балансировал в течение всех 25 лет. А его баланс на грани здоровья и психической патологии неоднократно становился поводом для дискуссий о психике мастера. Известная патологичность работ Обри Бердслея, с болезненной, на грани порнографии эротикой, вычурностью, парадоксальностью и символизмом в сочетании с теми особенностями колебаний психики, которые хочется назвать преморбидом

и сейчас дают основания для размышлений. Возможно, ранняя смерть от туберкулёза избавила Бердслея от другого заболевания.

Искусствовед С. Маковский писал: «...рядом с ними (рисунками Бердслея – И.Я.) кажутся наивными бледные уроды восточной демонологии, все кошунственные маски Аримана, все проклятые христианством прообразы греха, даже бесы Гойи и Питера Брейгеля. Перед ними тускнеют средневековые шабаши, слишком откровенно дьявольские, чтобы искушать наше балованное воображение скептиков».

Обри Бердслей умер, не дожив до 26. В год его смерти Эгону Шиле было 8 лет. И если бы не эти 8 лет, в течение которых они пересеклись на земле, можно было бы думать об Э.Шиле как реинкарнации Бердслея.

В самом деле: блестящее и узнаваемое с первого взгляда мастерство; болезненный интерес к эротике, уходящий далеко за пределы пристойности; крайне экстравагантный характер, граничащий с определённо психопатологией; артистизм, как свойство природы и существенная черта характера; скандальность творчества, вызывавшего и восторг, и возмущение публики (Шиле даже был приговорён к трёхдневному заключению за «аморальные рисунки»); эпатаж в отношении обывателей; яркий успех и – короткая жизнь.. Э. Шиле умер от «испанки», будучи 28-ми лет от роду.

Жизненный и творческий путь Шиле был отмечен спектром феноменов, так близко подходивших к зыбкой грани между нормой и патологией, что художник, как и О. Бердслей, порой кажется человеком, умершим прежде, чем у него манифестировал так называемый «большой психоз». И дело не только в том, что его наследственность была отягощённой (отец мастера был психически болен и по этой причине даже был вынужден уйти в отставку).

В психиатрии существует симптом, именуемый «Praesox-Gefuhl», описанный немецким врачом О. Рюмке, – специфическое смутное, трудноописуемое ощущение, возникающее у психиатра с большим опытом работы при беседе с пациентом, недавно заболевшим шизофренией. Патологическая симптоматика такого человека ещё не стала очевидной и бесспорной: яркие нарушения мышления ещё не выражены, явные нелепости в поведении ещё отсутствуют, патология имеет несколько бытовой, даже обыденный оттенок, маскирующийся под весьма неспецифические и неопределённые симптомы; но какие-то, почти незначительные несообразности в речи, пластике или поведении больного

**Автопортрет, 1913.
Национальный музей,
Стокгольм**



заставляют психиатра даже не столько увидеть и зафиксировать этот самый «Praesox-Gefuhl» – едва-едва затлевшие зарницы-предвестники шизофренического дебюта, сколько почувствовать его («das Gefühl» по-немецки – чувство, ощущение, чутьё...). И сумма этих смутных ощущений в итоге иногда складывается в конфигурацию, позволяющую гипотетически говорить о психопатологии, хотя формальных критериев для этого пока не так уж и много.

Взаимоотношения Шиле в сего окружением укладываются в классический механизм формирования и развития истерического невроза, согласно которому субъект предъявляет повышенные требования к близким, но занижает планку требования для себя самого.

Э. Шиле, без какого бы то ни было смущения, принимал жертвы со стороны своей семьи (мать художника после смерти его отца была вынуждена содержать не только самого Шиле, обеспечив ему обучение в Венской академии, но ещё и двоих дочерей).

Когда-то мать Шиле, несмотря на предпочтения влиятельного опекуна семьи, настаивавшего на «на более респектабельной и уважаемой» профессии для юноши, нежели богемная и труднопредсказуемая жизнь художника, сумела отстоять (и материально обеспечить) его устремления. Но: *«Я не могу понять, почему отношение моей матери ко мне настолько далеко от того, что я мог бы ожидать и действительно требую от неё! Если бы это был кто-то другой! Но моя собственная мать! И такое тяжкое бремя! Я просто не могу понять, как такое возможно. Это противостоит естественности. Можно было бы в самом деле предположить, что мать, внутри которой ребёнок зародился, рос, жил, дышал, ел и пил, задолго до того, как он начал существовать в глазах других, впоследствии, после того, как он отделился от неё и стал полноправным живым созданием, будет продолжать относиться к нему как к части себя самой и ощущать его своей частичкой. Моя мать, на которую я многим похож, чьей плотью и кровью я являюсь, хотя по духу мы и не схожи, к сожалению, вовсе не такая. Часто она ведёт себя по отношению ко мне как чужой человек».* Эта тирада из письма Шиле к близкому знакомому была спровоцирована замечанием матери художника о необходимости вести более сдержанный образ жизни.

Такое несколько потребительское отношение к самому близкому человеку, предполагающее «вспомогательную» роль матери, видящее в ней только средство для достижения некоей цели, подразумевающее возложение на алтарь её судьбы и жизни – во имя достижения успеха художником, выглядит, по меньшей мере, эгоистично.

Однако истерический невроз (если думать о нём) отнюдь не ограничивается этим отношением к близким людям.

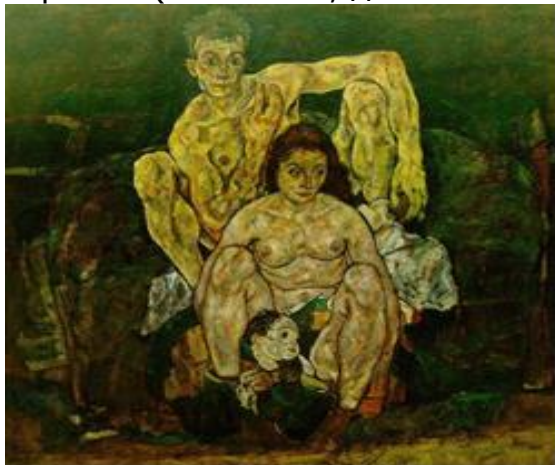
Шиле в затяжном конфликте с матерью выплеснул своё к ней отношение и на холсты написав несколько работ (1910 – 1911) с названиями: «Мёртвая мать I», «Мачеха», «Рождение гения» («Мёртвая мать» II), «Слепая мать»... А подобная тематика очень иллюзорно и весьма условно вуалирует отношение художника к собственной матери, что может

вызвать ассоциации с иной, более глубокой патологией, которой характерна выраженная неприязнь к близким родственникам, порой доходящей до

«Мёртвая мать I»



ненависти. Работы Шиле воплощали в виртуальном пространстве и времени его скрытое (возможно, даже и от самого художника) желание.



Э. Шиле. Семья, 1918

которые обычно принято скрывать фиговым листком, что не может не наводить на мысль о том цинизме, который сваливается уже в так называемую дегенеративную синтонность – чрезмерную откровенность по типу душевного стриптиза и эксгибиционизма, сопутствующую некоторым психическим расстройствам.

Интерес Шиле к психопатологии и мистике выявляет некий тропизм художника к той сфере, которая всегда обладала непостижимо притягательной силой для людей, смутно ощущающих себя прикасающимися какой-то неясной гранью своей души к тайне душевной болезни: собственная дисгармония ищет (и часто находит другую изломанную душу).

Шиле интересовался современными ему научными изысканиями в области психиатрии и был, по крайней мере поверхностно, знаком с трудами З. Фрейда и Ж.М. Шарко. На эту тёмную сторону человеческой души внимание Шиле обратил странный человек – художник и актёр Э.Озен. Он был более известен как артист оригинального жанра варьете: его мимический дар пользовался большой популярностью. Был он и театральным декоратором, и однажды получил заказ от некоего психиатра Кронфельда на серию портретов психически больных людей – рисунки были нужны врачу для чтения лекций. Сам Озен был крайне эксцентричен: одевался очень демонстративно, вычурно и ярко, постоянно корчил окружающим рожи... Видимо, именно он пробудил интерес Шиле к психопатологии как выразительному, напряжённому и живописному видеоряду.

Если и прежде Шиле писал много автопортретов, что естественно для художника – натура всегда под рукой, то после знакомства с Озеном он стал придавать собственным изображениям крайне неестественные изломанные позы, похожие на вычурную статику кататоника.

Современник мастера М. Клиnger в своём труде «О смерти. Часть II» писал о нагом философе, который может получить знание о мире только через знание о самом себе присвоенное его собственным зеркальным отражением. Возможно, Шиле двигался такой же дорогой. Но Клиnger писал и о том, что исследование своего «я» всегда означает представление себя как двойственность, так как субъект в этой системе одновременно является ещё и объектом. И этот схизис нашёл отражение в живописи Шиле.

Одна из работ мастера («двойной автопортрет», 1915) изображает его в двух проекциях, словно наглядно воплощая тот самый схизис – раздвоение личности, из-за которого Шиле мог быть «деревом и стеклом» – одновременно

Более чем просто экстравагантные поступки Шиле, пытавшегося привлечь к себе внимание его будущей жены: он, например, кричал как индеец и принимал перед окном странные и вычурные позы, также кажутся находящимися вне пределов здравого обывательского смысла и разумной мотивировки.

Значительное число автопортретов Шиле представляют художника в обнажённом виде – с изображением тех деталей анатомического строения,



бесчувственным и холодным человеком, принуждавшим подолгу позировать свою беременную жену, и в то же время крайне чувствительным к репликам окружающих. И одна из таких реплик, брошенных художником в письме к приятелю однозначно даёт понять, что он страдал от мании преследования: «Здесь так отвратительно! Все завидуют мне и строят мне козни. Прежние коллеги разглядывают меня злорадными глазами». И тут приходится задуматься: 20-летний юноша, только недавно вышедший из стен академии, считает, что венские мастера ему «завидуют» - при том, что в Вене в это время активно творили такие корифеи, как Г. Климт, и другие яркие мастера венского сецессиона!

В это утверждение Шиле поверить нелегко. Зато соображения о начале формирования патологических идей отношения (суть которых заключается в том, что индифферентные реплики или слова, адресованные другим людям, трактуются пациентом, как эмоционально и содержательно относящиеся к нему самому) не может не посетить психиатра.

Разнообразие субклинических проявлений психической составляющей биографии Шиле в практике психиатра именуется **полиморфизмом симптоматики** и обычно настораживает врача, заставляя его заподозрить нечто большее, чем представляется по сравнительной лёгкости и относительной безобидности реальных симптомов. Психиатры прежних лет формулировали это афоризмом: «Там где много истерии, следует искать шизофрению».

В отличие от изображения героя повести О. Уайлда автопортреты О. Бердслея и Э.Шиле не успели состариться: их оригиналы умерли молодыми.

Испанка, сразившая после Первой мировой войны ещё несколько миллионов человек, унесла жизнь Эгона Шиле и его жены. Несмотря на раннюю смерть, этот мастер навсегда остался в истории искусства. Его неповторимый, хотя и несколько болезненный дар, стал отражением современной ему мировой культуры, сломавшейся на тонком арабеске стиля модерн, после чего искусство стало совершенно другим.

Крах великих империй, обломки которых раздавили хрупкое искусство модерна, привёл к тому, что на развалинах этих метрополий уже не могли вырасти прихотливые и изысканные растения, которым были необходимы теплицы и оранжереи. Более жизнеспособная и более грубая экспрессивная эстетика новых направлений в искусстве возобладала на планете. После Первой мировой войны уже невозможно было набрасывать прекрасную и зыбкую вуаль на разгорающийся костёр мировой дисгармонии.

Игорь Якушев,
психиатр, к.м.н,
доцент Северного государственного
медицинского университета.
Архангельск.
«МГ», №8, 06.02.09